



musica e colori

L'esperienza olfattiva

Rappresentata principalmente da stimoli selezionati attraverso la diffusione di aromi, essenze, profumi emanati da oggetti reali come arance, mele, o fiori freschi.

L'esperienza del gusto

Si ricorre ai cibi preferiti o che spiccano per uno specifico gusto (es: zucchero per il dolce) per stimolare un'esperienza piacevole e gradevole che genera benessere nella persona.

I risultati attesi dalle esperienze con la stanza multisensoriale

Miglioramento significativo di comportamenti quali apatia, trascuratezza, oppositività, aggressività, ansia e depressione. Relativamente all'umore ci si attende serenità, allegria; Sui comportamenti adattativi un miglioramento della risposta alle domande nella relazione con il caregiver e nella interazione con l'ambiente.

Metodologia e svolgimento

Sono previsti interventi sia in sede sia domiciliari utilizzando per gli spostamenti un furgone appositamente attrezzato.

Protocollo tipo per sedute individuali

Fase 1: accoglienza / adattamento

Fase 2: selezione stimoli adeguati

Fase 3: osservazione reazione paziente

Fase 4: compilazione schede di osservazione

Durata intervento: dai 25 ai 60 minuti; Sedute settimanali: 2-4; Stimoli sottoposti per seduta: 1-2 variabili

Requisiti del destinatario: alterazioni comportamentali e psicopatologie correlate.

Obiettivi: modulazione del tono dell'umore sul versante eutimico, miglioramento stati e percezioni somatiche, rilassamento, tranquillità e benessere generalizzato. Riduzione degli indici di distress (riequilibrio dei parametri vitali: pressione arteriosa, saturazione/ossigenazione sanguigna, respirazione diaframmatica, riduzione della contenzione farmacologica e fisica ecc).

Formazione e diffusione del metodo: saranno svolte delle giornate di formazione per gli operatori che vorranno prendere parte all'attività di accompagnamento alla stanza multisensoriale, per maturare una adeguata conoscenza degli strumenti e delle metodologie. E' in progetto l'utilizzo di un furgone attrezzato per raggiungere tutte le strutture che vorranno far sperimentare ai loro ospiti il percorso multisensoriale.

Per ulteriori approfondimenti e/o informazioni: musica e colori sas

via Padova, 1, Cagliari

+ 39 328 8143151 - musicaecolorisas@gmail.com



musica e colori

La Stimolazione Multisensoriale

La Snoezelen Room

L'approccio Snoezelen è una modalità di intervento in materia di disabilità funzionali, disabilità intellettive e cognitive, demenze, disturbi da stress post traumatico, dolore cronico o acuto, esiti di ictus, trauma cranico, disturbi psicotici e nevrotici oltre che disturbi dello sviluppo, avvalorata dai risultati di diverse ricerche internazionali che ne dimostrano l'efficacia. L'intervento si propone di migliorare la qualità di vita delle persone fragili o in condizioni limitanti e nasce dall'iniziativa di due terapisti olandesi, Jan Hulsegge e Ad Verheul che nei primi anni settanta scoprirono quasi per caso che un ambiente multisensoriale avrebbe potuto stimolare in modo piacevole e favorire reazioni positive in persone con deficit mentali e difficoltà di comunicazione.



La Snoezelen Room

L'obiettivo del nostro progetto è che persone con disabilità cognitive e demenze possano usufruire delle più recenti innovazioni nel campo del supporto e sostegno per i disturbi comportamentali, secondo un preciso ed intensivo intervento terapeutico psico-riabilitativo. Per far ciò mettiamo a disposizione di tutta la comunità un meraviglioso spazio Snoezelen per progetti di riabilitazione, relax e terapia occupazionale confermando quello che la letteratura già ha messo in evidenza, ovvero che dall'esperienza l'utente trarrà quello di cui ha bisogno partendo da quello che riesce a fare e potrà riscoprire il piacere di toccare, di vedere, di sentire, di annusare riappropriandosi in qualche modo, spesso inconsapevole, delle proprie funzioni sensoriali. La Snoezelen room è di fatto un luogo avvolgente, fatto di luci, colori, aromi, essenze, suoni, oggetti e immagini, all'interno del quale la persona viene accompagnata da chi se ne prende cura.

musica e colori sas

via Padova, 1, Cagliari

+ 39 328 8143151 - musicaecolorisas@gmail.com



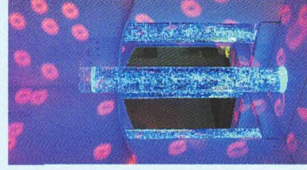
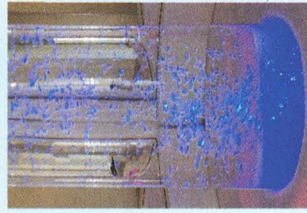
È uno spazio che può apparire pieno di stimoli, in realtà è pieno di scelte: sarà la persona stessa a guidare l'operatore che lo segue all'utilizzo di questo ambiente; sarà la persona stessa a decidere come rispondere a questo mondo sensoriale, un ambiente sicuro dove guiderà il gioco e il terapista a sua volta si farà guidare dalle sue reazioni. Sarà la persona stessa a stabilire se il benessere passa attraverso l'assenza di stimoli o l'esposizione a più stimoli. La Snoezelen room procura miglioramenti nell'area della motivazione, della concentrazione e della coordinazione. La metodologia Snoezelen, inoltre, viene utilizzata come mezzo di comunicazione non-verbale, per indurre uno stato di rilassamento e per fornire stimoli multisensoriali a persone con gravi disabilità cognitive.

Attraverso tale approccio non-direttivo e stimolante, nel quale le necessità del paziente vengono messe in primo piano, gli individui vengono incoraggiati a sperimentare gli stimoli sensoriali che hanno a disposizione. Essi non sono obbligatoriamente sequenziali o strutturati, ma possono essere sperimentati momento dopo momento senza dover ricorrere alla memoria a breve termine; essi richiedono inoltre poche abilità attentive e intellettuali, e ciò è molto utile nei pazienti con demenza. L'approccio Snoezelen è indirizzato dunque migliorare il benessere delle persone con un metodo sistematico che non può prescindere da un atteggiamento empatico, necessario al corretto accompagnamento all'utilizzo della stanza.

Le principali evidenze risultanti dal trattamento mostrano fin dal principio una significativa migliore gestione dei disturbi comportamentali, favorendo il rilassamento, stimolando l'esplorazione dell'ambiente, favorendo il contatto e la relazione interpersonale, instaurando relazioni positive nella cura quotidiana, promuovendo la ri-attivazione della persona sia a livello cognitivo che fisico, tanto da implementare e migliorare anche le relazioni con i familiari.

Demenza e percezione

La stanza di stimolazione multisensoriale si adatta particolarmente alle alterazioni funzionali tipiche delle demenze come:



- Disorientamento spaziale
- Localizzazione stimoli nello spazio
- Percezione corporea
- Percezione del movimento
- Percezione dello spazio (profondità, relazione spaziale, tra oggetti)
- Rilevamento della dimensione
- Dispercezione della profondità
- Mancato riconoscimento oggetti e volti
- Alterata identificazione e riconoscimento di odori.

Strumenti e percezione sensoriale

L'Esperienza visiva

- fibre ottiche: per favorire la consapevolezza della luce
- tubo a bolle: per stimolare il movimento oculare di inseguimento.
- luci colorate diffuse: per stimolare la percezione del colore
- schermo: uso di immagini significative per un paziente utili ad un percorso di reminiscenza.

L'esperienza sonora

Musica, strumenti musicali, riproduzione di filmati tramite video-proiettore, lettore CD, impianto stereo, radio.

L'esperienza tattile

- La Snoezelen può fornire molteplici esperienze tattili piacevoli per la persona.
- texture su pannelli, palline, spugne, pennelli per stimolare la percezione delle superfici, della dimensione, della forma.
 - oggetti vibranti e massaggiati per stimolare la percezione del movimento del corpo e sulla pelle, la percezione del proprio corpo, stimolare l'equilibrio.
 - poltrone imbottite di palline che avvolgono il corpo per stimolare la percezione del proprio corpo, della sua posizione anche rispetto ad altri oggetti.

